



Movilizamos voluntades,  
para servirte

# Informe de Gestión 2025



# 2025: un camino de transformación y confianza hacia el futuro empresarial

2025 representó para la Cámara de Comercio de Manizales por Caldas (CCMPC) una etapa fundamental de transición y consolidación. En un entorno global y nacional exigente, marcado por la aceleración tecnológica y mayores demandas de sostenibilidad, la institución centró sus esfuerzos en construir sobre lo construido, garantizando la continuidad de su propósito superior: movilizar voluntades para generar progreso sostenible en la región.

Esta vigencia estuvo definida por hitos significativos, como la adopción de una nueva MEGA institucional a 2040, orientada a sofisticar el ecosistema empresarial mediante el acceso a mercados, la innovación y la transformación digital. Este camino se recorrió bajo un liderazgo compartido que, en sus diferentes etapas, priorizó el bienestar de los comerciantes de los 18 municipios de la jurisdicción.

Durante este año, la labor colectiva permitió la entrega de **74 programas en beneficio del sector empresarial, alcanzando más de 18.000 atenciones, lo que representa un incremento del 6,5% respecto al 2024.**

Estos resultados traducen el esfuerzo institucional en beneficios tangibles para el desarrollo de la región:

- El espíritu emprendedor de Caldas se mantiene encendido, cerrando el año con un crecimiento del 3,2% en el stock empresarial, reflejo de una economía que apuesta por la formalidad.

- A través de programas como Fábricas de Productividad y Trayectoria MEGA, las empresas participantes lograron incrementos promedio del 34% en productividad y del 20% en ventas, demostrando que la gestión con propósito genera rentabilidad.

- La digitalización pasó de ser una meta a una realidad en 756 empresas, de las cuales más de 115 ya incorporan Inteligencia Artificial para sofisticar su operación y competitividad.

- La estrategia de clústeres y la participación en ferias internacionales generaron \$1.495 millones en ventas directas y expectativas de negocios por USD 3,3 millones, abriendo puertas a mercados globales.

- Con el programa Mundo Verde, 110 empresas adoptaron prácticas de economía circular, medición de huella de carbono y empaques sostenibles, alineándose con las exigencias del nuevo mercado.

- La confianza en el territorio se tradujo en la llegada de 15 nuevos inversionistas, quienes generaron 828 empleos directos y una inversión de USD 188 millones.

- Gracias al acompañamiento estratégico brindado, se logró el desistimiento de cierre de 54 unidades productivas, salvaguardando el sustento de cientos de familias.

- Se consolidaron 5 macro propuestas estratégicas con aliados locales e internacionales para fortalecer el financiamiento, la transformación digital y el desarrollo de un multiproducto turístico de alto nivel.

- A través de la generación de estudios económicos, se consolidaron herramientas de información veraz y útil para la toma de decisiones estratégicas

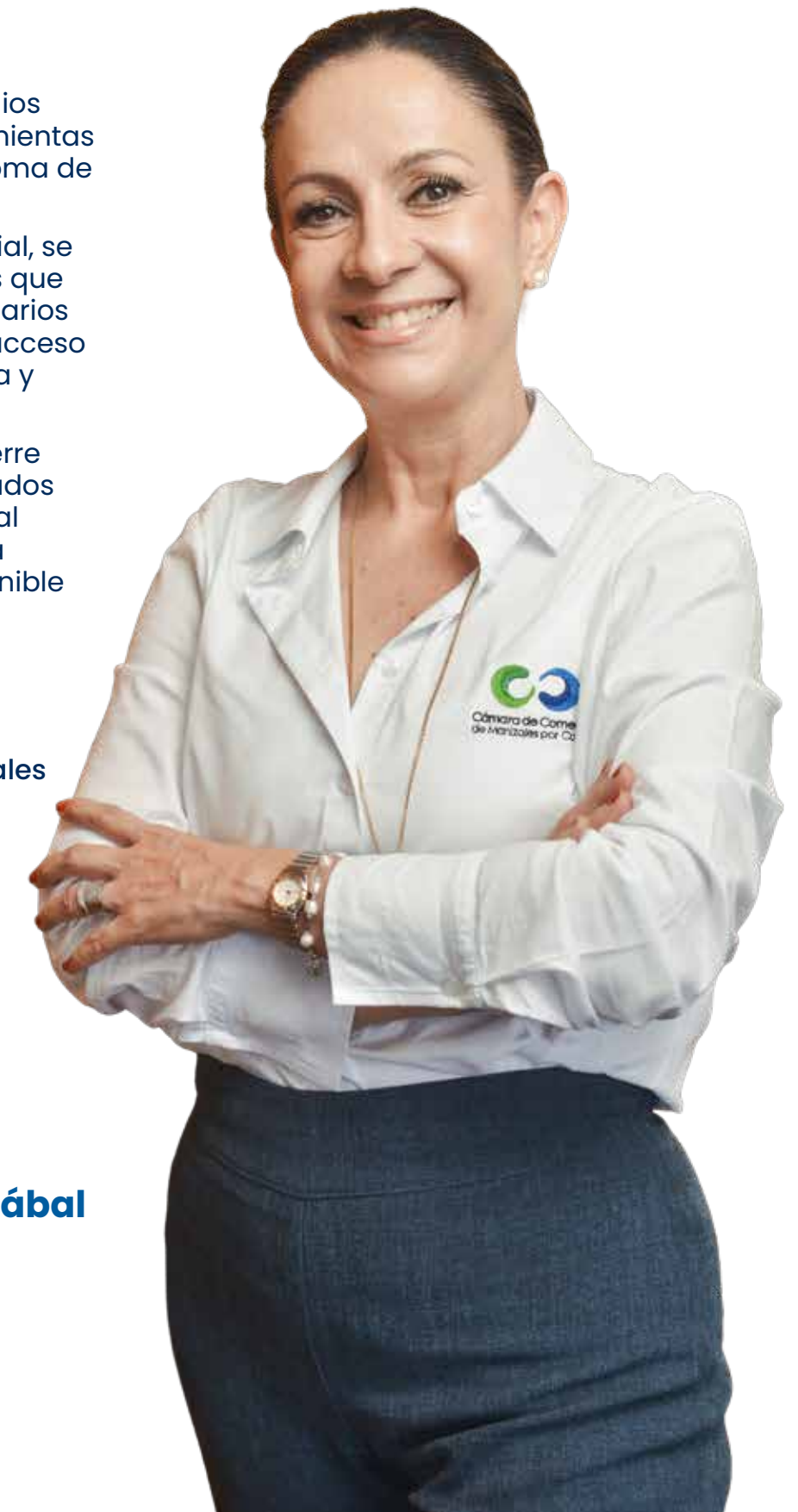
- Bajo el marco de la Ruta Empresarial, se consolidaron comunidades digitales que hoy integran a cerca de 400 empresarios activos. Estos espacios permiten el acceso a información de alto valor, oportuna y personalizada.

- La vigencia 2025 finalizó con un cierre financiero sólido, alcanzando resultados positivos tanto en el nivel operacional como en el neto. Este balance refleja una administración eficiente y sostenible de los recursos.

Los hitos alcanzados en 2025 son el resultado directo de la confianza de comerciantes y empresarios, la articulación con aliados institucionales y la labor de un equipo profesional, empático y profundamente comprometido con el desarrollo empresarial y regional.

Con aprecio y compromiso,

**Ana María González Aristizábal**  
Presidenta Ejecutiva



# Junta Directiva y Revisoría Fiscal

## Representantes de los comerciantes

Principales	Suplentes
<b>Inversiones Furtino S.A.S.</b> Representada por Juan Camilo Restrepo Soto	<b>Sparta S.A.S.</b> Representada por Eduardo Jaramillo Villegas
Juan Felipe Vanegas Marín	Astrid Andrea Alzate Bedoya
Juan Manuel Pérez Saldías	<b>Solocauchos S.A.S.</b> Representada por Marcelo Echeverry Villegas
<b>Sumatec S.A.S. BIC</b> Representada por Óscar Villegas Velásquez	<b>CVG Seguridad Industrial S.A.S.</b> Representada por Mariana Villegas Gómez
<b>Soluciones Empresariales Bermúdez Asociados S.A.S.</b> Representada por Paulo César Bermúdez Santa	
Cristian Camilo Osorio Villada	Jesús Antonio López Salazar

## Representantes del Gobierno

Principales	Suplentes
Rodrigo Gaviria Ospina	

## Revisoría Fiscal

### NBA Asesores S.A.S.

#### Principal

Eider Leandro Rodríguez Valencia

#### Suplente

Lis Jimena Echeverry Sánchez

# Tabla de contenido

## Lo que nos define 5

- Direccionamiento 6
- ¿Quiénes somos? 7
- Presencia en el territorio 8

## Sofisticación del ecosistema 39

- Innovación 41
- Transformación digital 44
- Acceso a mercados 47

## Resultados 2025 9

- Norte estratégico: MEGA 2040 10

## Desarrollo regional 49

## Formalización y Registro 11

- Stock empresarial 13
- Cifras registrales 13
- Laboratorio de Geolocalización 15
- Formalización empresarial 16

## Eficiencia administrativa 61

- Labor organizacional 63
- Balanced Scorecard 66
- Situación jurídica 67
- Control interno 68

## Ruta Empresarial 17

- Soñadores 19
- Visionarios 23
- Imparables 24
- Estrategas 28
- Servicios empresariales transversales 32

## Situación financiera 69

- Estados financieros 70
- Ratios 73



# Lo que nos define

Movilizamos voluntades generando progreso sostenible

Diana Carolina Vargas Sierra  
Diana Sierra Selección y  
Consultoría Empresarial

Ana María González Aristizábal  
Presidenta Ejecutiva  
CCMPC

Edinson Jaramillo Ríos  
Centro Integral  
Coodecom



Cámara de Comercio  
de Manizales por Caldas

## MEGA

En **2040** tendremos **50 mil empresarios matriculados**, de los cuales el **50% evolucionarán su nivel de madurez** impulsando la **sofisticación del ecosistema empresarial**.

## Propuesta de valor

Facilitamos la **adaptabilidad y sofisticación de las empresas**, a través de la competencia colaborativa y alianzas que generan valor, de la mano de un equipo profesional y empático.

## Valores

Aprendizaje continuo

Confianza

Vocación de servicio

Innovación

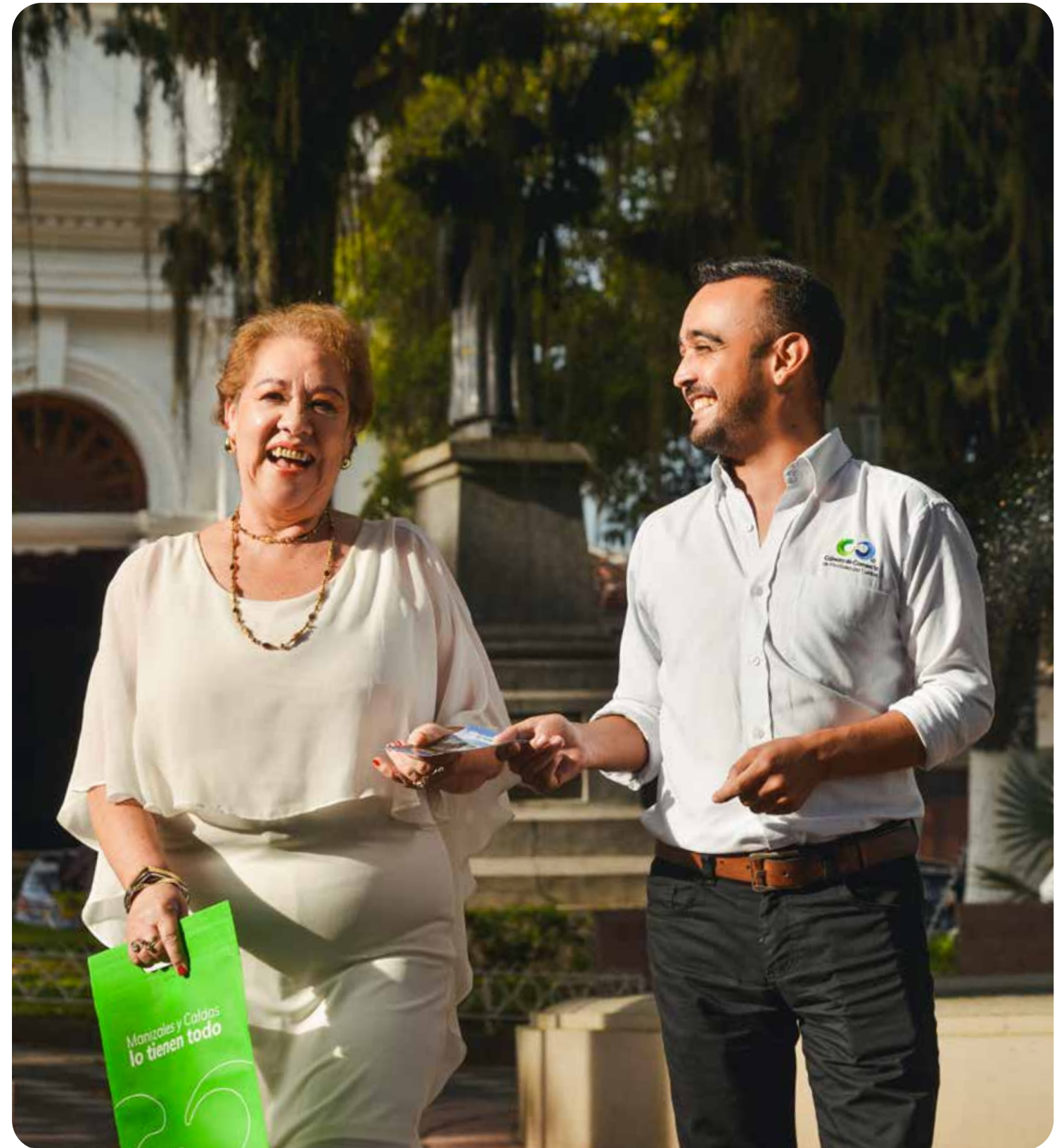
Equidad

## Misión

Somos **agencia de desarrollo** generadora de valor económico, bienestar social y confianza para los negocios, que promueve la mentalidad global.

## Visión

Ser el **mejor aliado de los empresarios y de la región** para impulsar la sofisticación del ecosistema empresarial.



## ¿Quiénes somos?

Somos una entidad privada, sin ánimo de lucro y de carácter gremial. Operamos bajo un modelo de colaboración público-privada con un propósito claro: **promover la prosperidad de los empresarios, defender la libertad de empresa y dinamizar el desarrollo económico de la región.**

## Nuestra función legal

**Representación:** defendemos e impulsamos los intereses generales del empresariado en nuestra jurisdicción.

**Gestión privada:** en el ejercicio de funciones delegadas por el Estado, nuestros actos de administración y contratación se rigen por el derecho privado.

**Delegación pública:** Administramos con transparencia los nueve registros públicos, entre ellos el mercantil, de Entidades Sin Ánimo de Lucro (ESAL) y Único de Proponentes (RUP).

## Política de calidad

Cumplir con las funciones delegadas por el estado e integrar procesos de desarrollo y de prestación de servicios a sus afiliados, inscritos y a la comunidad; mediante el cumplimiento de las disposiciones y reglamentos y el mejoramiento continuo de su gestión para **impulsar la competitividad y el desarrollo regional.**

# Nuestra presencia en el territorio

Acompañamos a los empresarios de **18 municipios de Caldas** a través de una red de atención estratégica, disponible durante todo el año:

**Sede principal** **Manizales**

- Manizales
- Villamaría
- Neira

**PACs - Puntos de Atención al Comerciante**

<p><b>Anserma</b></p> <ul style="list-style-type: none"> <li>• Anserma</li> <li>• Risaralda</li> <li>• Belalcázar</li> <li>• San José</li> <li>• Viterbo</li> </ul>	<p><b>Salamina</b></p> <ul style="list-style-type: none"> <li>• Salamina</li> <li>• Aranzazu</li> <li>• Filadelfia</li> <li>• Marulanda</li> </ul>	<p><b>Riosucio</b></p> <ul style="list-style-type: none"> <li>• Riosucio</li> <li>• Supía</li> <li>• La Merced</li> <li>• Marmato</li> </ul>	<p><b>Aguadas</b></p> <ul style="list-style-type: none"> <li>• Aguadas</li> <li>• Pácora</li> </ul>
---	--	--	---

Conversamos con empresarios para escuchar sus necesidades e integrarlas a la oferta institucional de la CCMPC

Gracias a este ejercicio, identificamos las **cuatro prioridades clave de nuestra región**: acceder a nuevos mercados, crecer en ventas, conseguir financiamiento y adoptar nuevas tecnologías.

**20** empresarios visitados en **Salamina**

Diálogo directo con **70** empresarios de **Manizales** a través de los **Cafés con Propósito**.




# Resultados 2025

Cada cifra refleja nuestro compromiso con el progreso.

En este informe te compartimos los principales hitos, proyectos y metas alcanzadas durante el último año.

**Conoce cómo transformamos el plan MEGA en acciones concretas e impulsan la competitividad del territorio Caldense.**

## Nuestro norte estratégico: **MEGA 2040**

Te invitamos a explorar el Informe de Gestión 2025. Este documento presenta los principales resultados organizados bajo nuestra gran apuesta institucional, con la cual movilizamos voluntades para el progreso sostenible de la región.

Durante el año, consolidamos una ruta clara para la Cámara de Comercio de Manizales por Caldas (CCMPC) destacando los siguientes hitos:

- **Construimos el mapa estratégico**, alineamos todo nuestro portafolio de proyectos y definimos 35 metas estratégicas con indicadores de resultado.
- **Priorizamos** crecer en el número de registrados, acceder a nuevos mercados, transformar la mentalidad, facilitar el financiamiento y aumentar la productividad.
- Proyectamos un **ecosistema sofisticado** que alcance los 50 mil matriculados y logre un 50 % de evolución en la madurez empresarial.



## Nuestro norte estratégico



## Nuestro norte estratégico



# Formalización y Registro

El ingreso a la legalidad marca el inicio de grandes oportunidades.

En la siguiente sección, compartimos los logros obtenidos en la labor de sumar nuevos comerciantes al ecosistema.

Descubre cómo avanzamos hacia ese propósito institucional de contar con 50 mil matriculados para el año 2040.

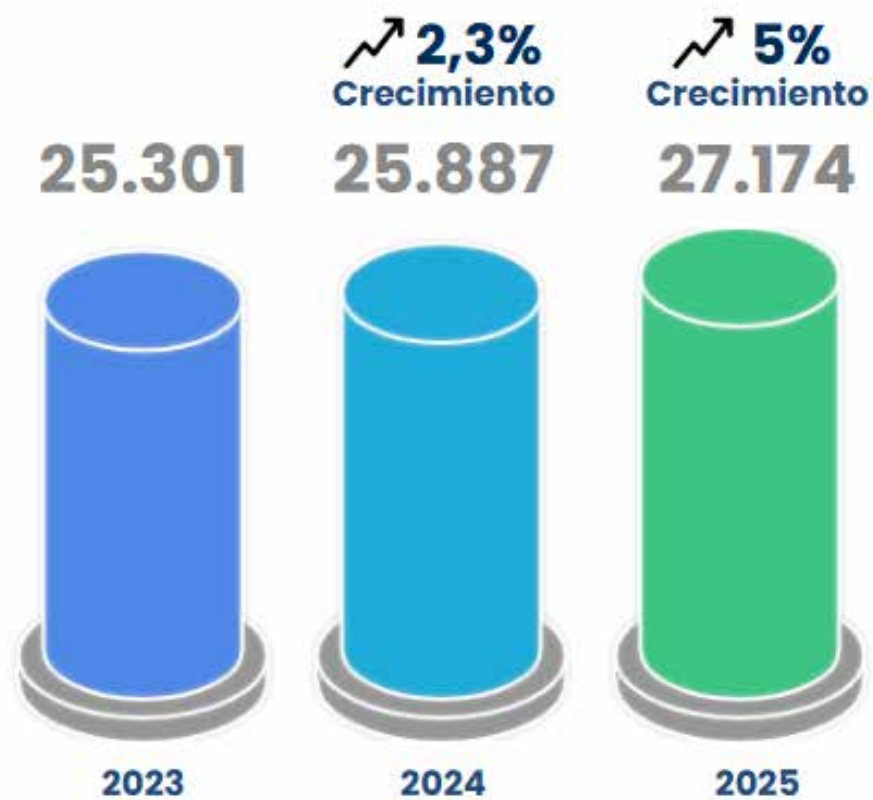


Jesús Alberto Narváez Gil  
Abogado Servicios  
Registrales CCMPC

# Stock empresarial

En esta gráfica te presentamos el crecimiento de las matrículas activas durante los últimos tres años.

Aquí detallamos cómo pasamos de sumar nuevos negocios a un ritmo moderado, a **lograr un salto cuantitativo que aceleró significativamente la consolidación de nuestra base comercial.**



## Cifras registrales

### Personas naturales y jurídicas

	2024	2025	Variación
Matrículas	4.764	4.971	4,35% Variación ejecutado
Renovaciones	25.173	26.263	4,22% Variación ejecutado
Cancelaciones	3.996	3.511	-12,14% Variación 2024-2025

### Establecimientos, sucursales y agencias

Matrículas	2.670	2.799	4,83% Variación ejecutado
Renovaciones	20.508	20.908	1,95% Variación ejecutado
Cancelaciones	2.478	2.206	-10,98% Variación 2024-2025



## Ingresos registrales

### Personas naturales y jurídicas

	2024	2025	Variación
Matrículas	\$125.127.600	\$317.825.000	<b>154%</b> Variación 2024-2025
Renovaciones	\$8.646.918.727	\$11.099.314.850	<b>28,36%</b> Variación 2024-2025

### Establecimientos, sucursales y agencias

Matrículas	\$269.402.000	\$256.149.000	<b>-4,92%</b> Variación ejecutado
Renovaciones	\$2.085.955.250	\$2.440.619.630	<b>17%</b> Variación ejecutado

### Registro Único de Proponentes

Inscripciones	\$173.812.000	\$154.833.000	<b>-10,92%</b> Variación ejecutado
Renovaciones	\$395.091.000	\$441.144.000	<b>11,66%</b> Variación ejecutado

### Entidades Sin Ánimo de Lucro

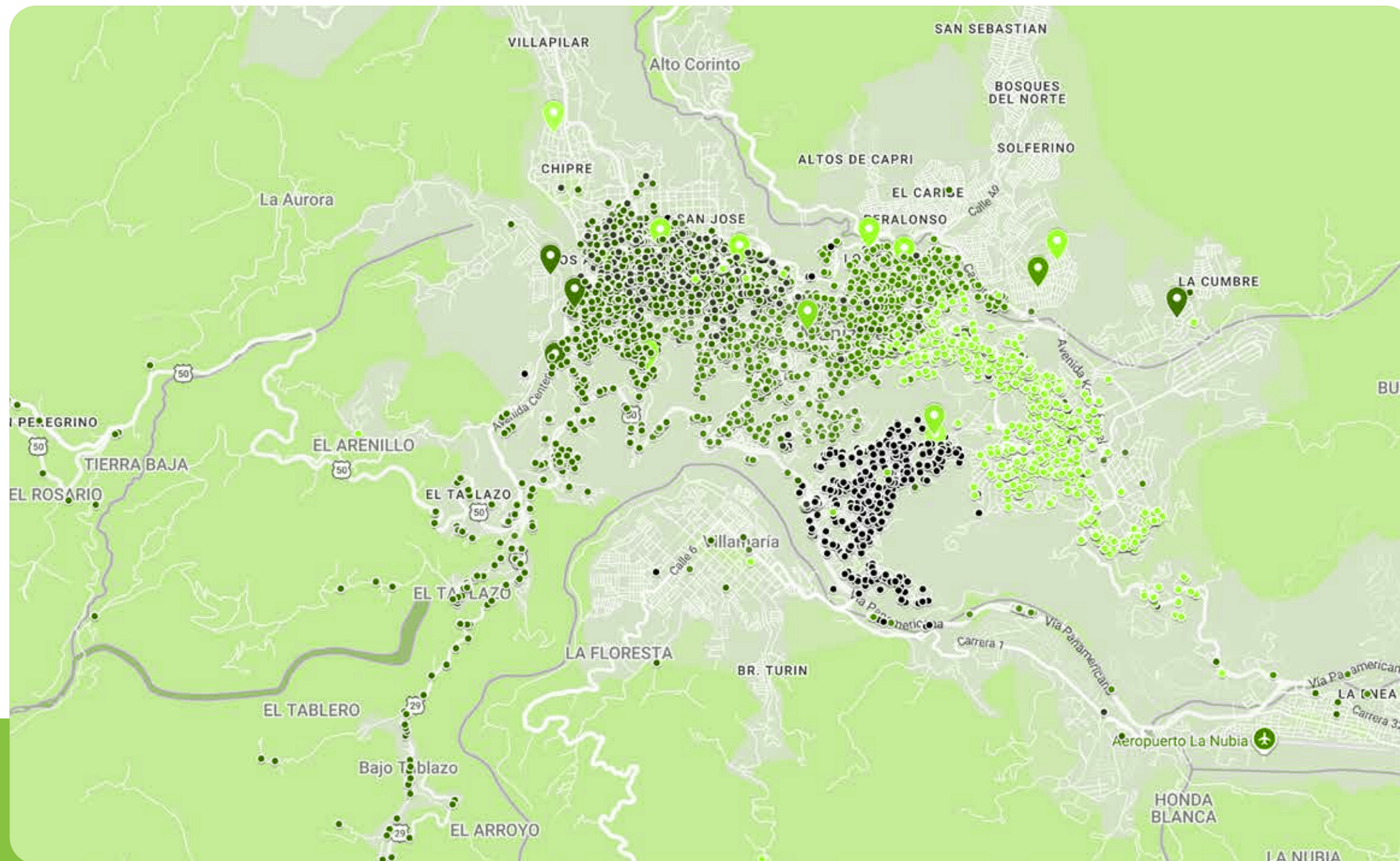
Renovaciones	\$710.649.000	\$903.687.300	<b>27,16%</b> Variación ejecutado
--------------	---------------	---------------	-----------------------------------

# Laboratorio de Geolocalización

Una iniciativa impulsada por la innovación.

Conoce las cifras de impacto de la **etapa 1 Georreferenciación**, donde la tecnología nos permitió mapear el tejido productivo local y lograr una mayor efectividad en las estrategias de formalización.

**16.229**  
Establecimientos georreferenciados





## Plan Amigos

### Meta

Impactar **900** comerciantes

**3.432**

Comerciantes contactados

**1.484**

Comerciantes impactados

**\$540.621.200**

Recaudo

## Información real para beneficios reales

### Meta

Impactar **1.400** comerciantes

**3.942**

Comerciantes impactados

**5.436**

Comerciantes que aumentaron sus activos al 100% o más

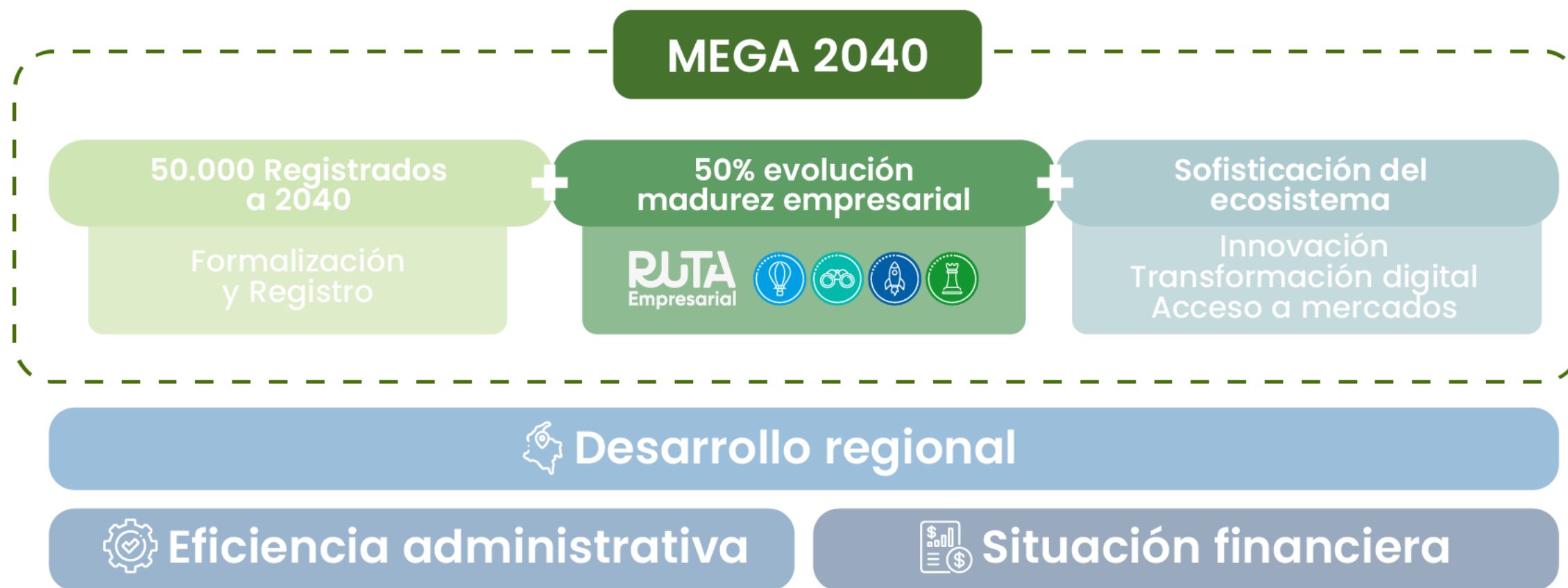
## Libro base de activos

Se creó una herramienta para que los comerciantes comprendan qué es un activo y cómo reportar la información real de sus negocios (ingresos, equipos, empleados).

Con esta estrategia superamos el desconocimiento sobre la declaración financiera básica, concientizamos sobre los beneficios de reportar datos reales y logramos un aumento directo en los ingresos por renovación mercantil.



## Nuestro norte estratégico





Facilitamos la adaptabilidad y sofisticación del tejido productivo mediante el diseño estructurado de rutas de atención, un gran hito dentro de nuestro proyecto MEGA.

En esta sección conocerás el impacto real de los programas creados para potenciar cada nivel de madurez.

**Conoce las cifras de éxito logradas junto a nuestros Soñadores, Visionarios, Imparables y Estrategas.**



**611** matrículas de nuevos empresarios a través del portal

**Crecimiento 6%**

Facilitando la actividad empresarial, eliminar barreras a la formalidad y mejorar la competitividad

**6**  
Trámites

**11**  
Servicios

**7**  
Fortalecimiento empresarial



## Expansión de la VUE a otro municipio: Anserma

<https://m.ccmpec.org/b0b912>

### Línea base

Levantamiento de la línea base sobre el estado actual de los trámites municipales para la creación de empresas.

### Información municipal

Estructuración y organización de la información sobre usos del suelo y rentas municipales para su publicación en la plataforma.

### Desarrollo de la MarcroiUs

Desarrollo de la aplicación para consulta en línea del uso del suelo, dirigida a funcionarios de la Alcaldía y a la promotora del PAC Anserma.

### Desarrollo del web service

Implementación del web service para el consumo de matrículas por parte de la Unidad de Rentas de la Alcaldía.



## Reingeniería del portal Crea empresa

### Estandarización de criterios y requisitos

Implementación de una metodología única de requisitos para garantizar la entrega de información consolidada en las asesorías para crear empresa

### Modernización con herramienta digital

Consolidación de los requisitos para crear empresa en Manizales mediante una herramienta digital estandarizada que garantiza la trazabilidad de la información:

<https://creacionempresa.manizales.gov.co/>



## Comité de simplificación de trámites: Alcaldía de Manizales

### Continuidad de la plataforma digital Planea Web

Gestión optimizada de consultas sobre uso de suelo de alto impacto, salud y bomberos.

### Portal en línea para consulta de uso de suelo

Herramienta desarrollada y en funcionamiento para técnicos de planeación y asesores de la Cámara.

### Módulo de Bomberos integrado en página web

Sistema desarrollado y en funcionamiento para agilizar las visitas a los establecimientos de comercio.



## Asesorías de Formalización

<b>576</b>	<b>387</b>	<b>\$44.195.700</b>
Sensibilizados	Matriculados	Recaudo

**67%** Tasa de conversión de sensibilizados

**129%** Cumplimiento meta programa de formalización



# Principales resultados

## Cápsulas empresariales

**611** emprendedores fortalecidos en **formalización, transformación digital y pensamiento innovador** para consolidar sus iniciativas.

## Cámara en tu municipio

**341** empresas conectadas con la oferta institucional en **Aranzazu, Supía, La Merced y Belalcázar**.

## Programas Micronegocios

**90** unidades productivas de la **Plaza de Mercado** (25 restaurantes y 65 fruvers) **adoptaron prácticas de inocuidad y recibieron kits técnicos**.

## Ruta de emprendimiento



**139** emprendimientos identificaron su potencial de crecimiento.

**90** de ellos sofisticaron su modelo de negocio con base en la innovación.

## Acompañamiento jurídico

**35** nuevas sociedades asesoradas en temas corporativos, actas, títulos de acciones y responsabilidades de administradores.

## Alfabetización e inicio de transformación digital

**275** empresarios desarrollaron competencias digitales esenciales. Paralelamente, de los **397** empresarios que iniciaron su ruta de transformación digital, **302** implementaron herramientas tecnológicas en sus procesos.

## Minicadenas locales

**12** unidades productivas con **100% de apropiación** en herramientas comerciales y operativas en **Anserma, Riosucio, Belalcázar y Marulanda**.

Apertura de mercados y optimización de productividad gracias a la entrega de activos fijos y proveeduría local.



## Escala 24x

**11** empresas innovadoras validaron sus negocios bajo la metodología de **emprendimiento disciplinado del MIT** (Instituto Tecnológico de Massachussets): Desarrollo de Producto Mínimo Viable (PMV), validación de ventas y modelo de escalabilidad.

# Principales resultados

## Asociatividad y ESALES

**86** Entidades Sin ánimo de lucro impactadas en Riosucio, Anserma, Salamina y Aguadas. El **44%** aplicaron mejoras administrativas y reestructuraron su modelo de gestión.

**50** productores rurales apropiaron herramientas de gestión en alianza con la Alcaldía de Manizales.



## Ruta de transformación digital



**384** empresarios iniciaron su ruta de transformación digital, logrando que **304** implementaran soluciones tecnológicas para mejorar su productividad.

**1.766** interacciones con cápsulas de video sobre tendencias comerciales de alto valor.

## Ruta de emprendimiento e innovación: El Reto

**141** empresas formularon sus retos de expansión financiera y comercial.

**Hitos alcanzados:** fortalecimiento de equipos, alianzas estratégicas y nuevos productos o servicios.



## Manejo del estrés Equilibrio emocional

**106** empresarios formados en equilibrio emocional y gestión del estrés

**87%** incorporó hábitos saludables para equilibrar su vida personal y laboral

**93%** fortaleció su capacidad para promover entornos de trabajo conscientes y productivos.



# Principales resultados

## Ruta de transformación digital

**202** empresarios avanzaron en su ruta de madurez y transformación digital, de los cuales **127** consolidaron su proceso con soluciones tecnológicas sofisticadas para mayor competitividad.

## Ruta de emprendimiento e innovación: El gran salto

**26** empresas consolidaron su expansión validando nuevas líneas de negocio con prototipos.

Programa (EAP) en alianza con Manizales Más

**15** empresas incrementaron sus ventas y generaron nuevos empleos.



## Seminario Gobierno Corporativo

**49** organizaciones fortalecieron su estructura interna con lineamientos de gobierno corporativo.

## Programa Vender Más



**34** empresas acompañadas estratégicamente con cobertura en **Manizales** (17) y **Aguadas** (17).

En Manizales **14** negocios reestructuraron su estrategia comercial y **14** redefinieron su modelo.



## Programa de sostenibilidad Gestión Ambiental Minera GAM

**1** prototipo funcional para pavimentación de vías utilizando subproductos mineros.

**25** personas certificadas en liderazgo y sostenibilidad para una gestión minera responsable.

**4** empleos directos generados durante la ejecución de la infraestructura vial.



# Principales resultados



## Antenas Comerciales Nacionales

**20** empresas acompañadas en **agendamiento comercial nacional**

**121** Citas comerciales

**\$1.116.833.113**  
en cotizaciones generadas

**\$21.954.665**  
Ventas realizadas

## Antenas Comerciales Internacionales

**18** empresas acompañadas en **agendamiento comercial Internacional**

**121** Citas comerciales

**USD\$1.386.189**  
en cotizaciones generadas

**USD\$15.200**  
Ventas realizadas



# Principales resultados

## Fábricas de Productividad y Sostenibilidad

**50** empresas imparables fueron intervenidas durante el **ciclo 6**.

**43** Manizales  
**1** Chinchiná  
**5** Riosucio  
**1** Villamaría.

**25** empresas iniciaron **ciclo 7**:

**13** Manizales  
**1** Chinchiná  
**8** Riosucio  
**2** Supía  
**1** Villamaría.

La **variación promedio de la productividad** del total de empresas fue del **34.13%**.

## Gestión con Propósito Generación MEGA

**20** empresas imparables cuentan con la construcción de su modelo de gestión.

Hechos de crecimiento de las **31** empresas intervenidas entre imparables y estrategas:

**48%** con **crecimiento promedio en ventas del 22%**.

**80%** han proyectado abrir nuevos mercados.

**72** nuevos empleos generados.



# Principales resultados

## Comités consultivos

**14** empresas acompañadas con mentoría estratégica.

**100%** mejoró la toma de decisiones

**93%** impulsó el crecimiento en ventas, rentabilidad y clientes.

**71%** abrió o proyecta abrir nuevos mercados .

**Satisfacción de los empresarios 4,6 y satisfacción con los mentores 4,9, en una escala de 1 a 5.**

## Estefanía Martínez Valencia

**35** Empresas participaron en el taller: entornos que Inspiran.

**3** de Anserma, Aranzazu y Villamaría.



## Desarrollo de Proveedores y Ruedas de negocios

**121** empresas participantes: **105 de Manizales y 16 de municipios.**

**34,72%** de las empresas ancla, solicitaron cotización.

Cotizaciones por más de **\$1.000.000.000**



**91,54%** de las empresas cumplieron con las expectativas.

**91,26%** generaron nuevos contactos y alianzas.

**316** citas desarrolladas



# Principales resultados

## Ruta de transformación digital, Vouchers digitales y 4.0

**40** empresas iniciaron ruta enfocada en Inteligencia Artificial y automatización.

**23** soluciones tecnológicas implementadas con éxito.

**18** empresas con mejoras verificadas en eficiencia operativa y productividad.

## Estrategia y liderazgo en Juntas Directivas

**14** empresarios formados en liderazgo estratégico para Juntas Directivas.

Alianza de alto nivel desarrollada junto al CESA, ANDI y CONFA.

## Programa Liderazgo Transformacional

**24** empresas afiliadas fortalecieron su cultura organizacional mediante el desarrollo de habilidades directivas.

**100%** de los asistentes mejoraron su capacidad de retroalimentación efectiva y reconocimiento de equipos.

Consolidando relaciones laborales más empáticas, constructivas y productivas.

**90%** de los líderes alinearon su propósito y valores con la visión estratégica de sus empresas.

## Programa de innovación Innovencibles

**15** empresas de Aguadas acompañadas, logrando la formación de **47** participantes en innovación.

**15** prototipos funcionales desarrollados para nuevos productos, servicios o procesos.

**Victorias tempranas:** lanzamiento de 2 productos, 6 nuevos clientes y expansión a una nueva plaza del Eje Cafetero



# Principales resultados



## Programa Mundo Verde

Línea AL INVEST Comisión Europea CCMPC operadora empresas del Eje Cafetero y Bucaramanga

**110** empresas formadas en prácticas de **crecimiento sostenible y digitalización**

**1** herramienta digital desarrollada para calcular la huella de carbono, aplicada por 35 negocios

**1** estrategia de concientización con **8 cápsulas de video** para promover prácticas ambientales positivas

**6** empresas certificadas oficialmente bajo el **sello de Negocios Verdes**

**Recicreadores**  
Intervención a **asociaciones de recicladores de Manizales**

**9** asociaciones acompañadas con **formación para el desarrollo de habilidades operativas**

**10** organizaciones iniciaron su proceso de **formalización oficial ante la Superintendencia**

**5** proyectos formulados ante la Alcaldía de Manizales, **logrando la financiación directa de 3 de ellos**



# Principales resultados

## Fábricas de Productividad y Sostenibilidad

**50** empresas finalizaron intervención del **ciclo 6**:

Manizales: 43  
 Aranzazu: 1  
 Chinchiná: 1  
 Riosucio: 4  
 Villamaría: 1

**29** empresas iniciaron su proceso de intervención en el **ciclo 7**.

Manizales: 22  
 Aranzazu: 1  
 Riosucio: 2  
 Salamina: 1  
 Supía: 1  
 Villamaría: 2

## Gestión con Propósito Generación MEGA

**11** empresas finalizaron la metodología (*incluyendo 1 en Riosucio*).

Alcanzaron el nivel de madurez y crecimiento de la etapa **Imparables**

## Desarrollo de Proveedores y Ruedas de negocios

**14** empresas ancla participaron y consolidaron sus indicadores de crecimiento.

Resultados alineados con la etapa de consolidación **Imparables**

## Red de mentores

**45** mentores fortalecieron sus capacidades para acompañar a los empresarios.

Asistencia directa en Comités Consultivos y Generación MEGA



# Principales resultados

## Antenas Comerciales Nacionales



**10** empresas acompañadas en **agendamiento comercial nacional**



**66** Citas comerciales



**\$663.692.800**  
en cotizaciones generadas



**\$3.816.000**  
Ventas realizadas

## Antenas Comerciales Internacionales

**10** empresas acompañadas en **agendamiento comercial Internacional**

**94** Citas comerciales

**USD\$1.838.600**  
en cotizaciones generadas

**USD\$222.700**  
Ventas realizadas

## Eventos de relacionamiento comercial

**2** Eventos de relacionamiento comercial

**17** Empresas acompañadas en eventos de relacionamiento comercial

**USD\$712.304**  
en cotizaciones generadas

**USD\$230.600**  
Ventas realizadas

# Servicios empresariales transversales

Formalización  
y Registro

Ruta  
Empresarial

Sofisticación  
del ecosistema

Desarrollo  
regional

Eficiencia  
Administrativa

Situación  
financiera

Resultados  
2025



# Trabajo articulado entre la academia, el sector privado y la CCMPC

Avance en la consolidación de

## 7 centros Zasca en el Eje Cafetero:

- 3** en Caldas
- 3** en Risaralda
- 1** en Quindío



**Zasca Metalmecánico en Caldas**  
(ejecutado por la CCMPC directamente)

**31 empresas**  
atendidas en las cohortes 1 y 2

~70% empresas con crecimiento en ventas.

>65% de las empresas optimizaron procesos.

+20 nuevos productos desarrollados o desarrollos significativos.

7 empresas con ERP implementados.

Indicador	Resultado
Total beneficiarios activos	361 UP
Avance promedio global regional	53%
Vocación con mayor avance	Agroindustria
Centro con mayor desempeño	Manufactura Manizales (70%)
Centro con mayor alerta (por cambio de ruta)	Metalmecánico (43% - 48%)





Comunidad  
**Clúster**  
Manizales y Caldas



**333** empresas atendidas en 6 clústeres estratégicos con planes de acción ejecutados al **100 %**

**1.495 millones COP** en ventas directas generadas (1.000 millones del clúster de confección y moda de Riosucio, 129.6 millones del clúster TIC, 366 millones del clúster metalmeccánico) y **exportaciones de 3.500 unidades** a Perú (≈ \$150 millones del clúster de confección y moda de Riosucio).

**3,3 millones USD** en expectativas de negocio y **8.357 millones COP** en cotizaciones nacionales e internacionales (Colombiamoda, Colombiamar, Andicom, Softic, Agroexpo, Expoagrofuturo, misión Alemania).

**1** memorando de entendimiento formalizado con la **Armada Nacional para proyectos locales**.

**115** empresas implementaron o desarrollaron **soluciones basadas en Inteligencia Artificial (IA)**.

**10** empresas con implementación de normas de calidad. **30 prototipos desarrollados: 7** metalmeccánicos, **8** de café y **15** nuevos productos lácteos.

**438** asistentes al **10° Congreso Nacional de Iniciativas Clúster**



Comunidades empresariales del sector Turismo



**338** empresas atendidas en **2 clústeres** de turismo con ejecución total de sus planes de acción.

**+\$37.5 millones** en ventas directas generadas en ruedas de negocio en Anato y Colombia Travel Expo 2025.

**+\$167.5 millones** en cotizaciones efectivas con nuevos clientes.

**980** citas de negocios generadas en ferias de alto impacto.

**547** empresas fortalecidas en diseño de producto, innovación de experiencias y marketing internacional.

**1** nueva ruta consolidada "**Cuna del Paisaje Cultural Cafetero**" en el Norte de Caldas.



**35** empresas incrementaron en un **75%** sus habilidades conversacionales con el Programa Inglés para el Turismo.

**25** empresas incorporaron normas técnicas sectoriales de sostenibilidad y manejo del agua con el Programa Ecopymes Turísticas

# Oficina Empresarial



**2.173**  
Caracterizaciones

**2.789**  
Asesorías desarrolladas

**1.816**  
Empresarios atendidos

**751**  
Horas de asesoría

**22**  
Formaciones



**2**  
Ruedas financieras

**367**  
Citas

**172**  
Empresas

## Asesoría estratégica frente al cierre

Acompañamiento a **154 empresas** con intención de cierre, **54 de ellas decidieron continuar su operación** gracias a la intervención y asesoría estratégica.



**511**  
Asesorías en estrategia comercial y mercadeo tradicional y digital.



**637**  
Asesorías en regulación sanitaria e INVIMA.



**574**  
Asesorías en temas contables y financieros.



**66**  
Asesorías de acceso a financiación.



**465**  
Asesorías en análisis financiero



**536**  
Asesorías en otros temas.





**270 empresarios accedieron al servicio de asesoría empresarial:**

**224** empresarios con cierre de brechas en temas financieros, comerciales, administrativos, reglamentación INVIMA y producción.

**21** empresarios con intención de cierre, **18 decidieron continuar su operación** tras recibir acompañamiento estratégico.

En convenio con la UAM (Programa Paz y Competitividad), se atendieron **59 empresarios**.

**17 municipios** impactados: Aguadas, Pácora, Neira, Marulanda, Salamina, Filadelfia, Aranzazu, Anserma, Belalcázar, Risaralda, San José, Viterbo, Riosucio, Marmato, Supía y Villamaría.

## Capacitaciones en temas jurídicos y de registro

**7** capacitaciones      **366** asistentes      **99,6%** de satisfacción de los empresarios

## Cámara Contigo

**115** empresarios fueron asesorados en temas de mayor complejidad del Registro Mercantil y ESAL.

## Capacitaciones

**1.035** empresas participaron en espacios de formación

**2.008** participantes (entre particulares y equipos de trabajo).

**100%** actualizaron sus conocimientos en normatividad y gestión empresarial

**18** municipios impactados.





**200**  
nuevos afiliados  
al Club

**280**  
en espacios  
formativos

**13**  
acompañados  
en la estrategia  
"Afiliados más  
digitales"

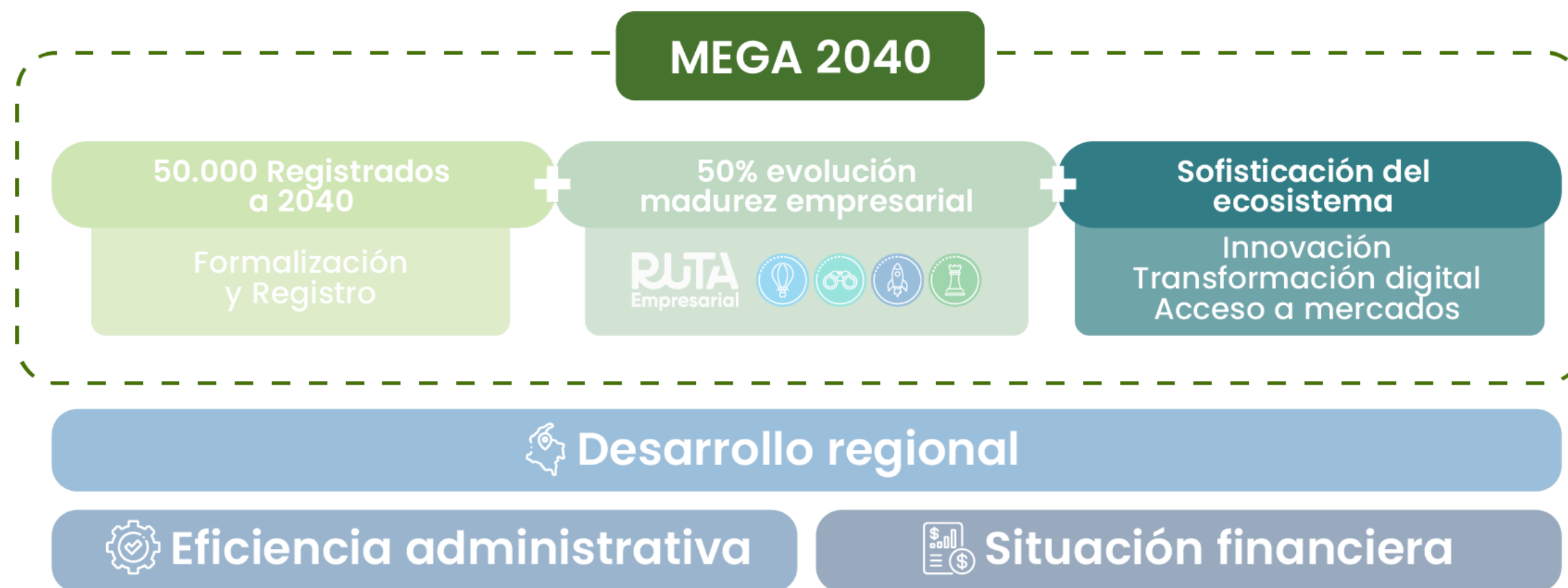
**15**  
empresas con  
asistencia a  
**2 eventos de  
inspiración**

**6**  
encuentros de  
relacionamiento  
con participación de  
**313 afiliados**



Cerró el año con  
**1.309 afiliados,**  
una cifra que no se alcanzaba desde el 2014.

## Nuestro norte estratégico



# Sofisticación del ecosistema

Nos enfocamos en tres grandes autopistas de crecimiento: **innovación, transformación digital y acceso a mercados.**

Conoce el impacto de los proyectos MEGA diseñados para fortalecer dichas áreas y las cifras que demuestran cómo estamos elevando el tejido empresarial a nuevos niveles.

David Cardona  
Nativo Agencia Digital

Nathalia Aguirre Valencia  
Clúster y Productividad CCMPC

Mario Alonso Jaramillo  
CHEC

# Innovación

Sandra Patricia Varela Giraldo  
NeuroCity Laboratorio de Creatividad  
e Innovación CCMPC



# Alianzas · Tecnología · Eventos de gran formato

**100**

**actores** de innovación internacional, nacional y regional mapeados.

**2**

visitas a Ecosistemas DeepTech de Bogotá y a Ruta N en Medellín: **entendimiento estrategias de articulación Universidad Empresa y de Innovación.**

**Programa Magi Movement, alianza con Manizales Más:**

**30**

CEO's de 30 empresas generaron capacidades en liderazgo exponencial

**7**

Mentores voluntarios

**1**

Programa diseñado y validado

**1**

Evento de gran formato

**+700**  
Asistentes

**8**

Empresas con MVP de agentes de IA

**1**

Rueda de proveedores de IA  
**18 proveedores**  
**+13 empresas**

**20**

Speakers participantes

**14**

Sponsor gestionados



Dinero: **\$18 millones**  
Especie: **\$57 millones**

Con el sello de:

Servicio de la CCMP



Potenciamos la creatividad con metodologías innovadoras

## Talleres especializados

46

talleres en la jurisdicción con **813 personas impactadas**, quienes transformaron ideas creativas en prototipos viables mediante metodologías ágiles de innovación.

17

talleres nacionales con **547 participantes**, enfocados en el fortalecimiento de capacidades creativas para la sofisticación y el crecimiento exponencial de los negocios.

Acompañamiento empresarial

## Proyectos y programas de CTel

231

Nuevos productos o servicios generados.

336

Empresas de **8 municipios** de Colombia que sofistican sus modelos de negocio y prototipan nuevos productos o servicios.

1

Programa de transferencia de conocimiento y buenas prácticas con la **Cámara de Comercio del Cauca**.



335

Prototipos desarrollados.

5

Programas desarrollados para la Cámara de Comercio del Cauca(2), Palmira, Urabá, Empresa de Energía de Pereira.

1

Proyecto de dinamización de la política pública de CTel: alianza con la Gobernación de Caldas para formar a **80 personas** (estudiantes y docentes) en herramientas digitales, logrando la creación de **10 prototipos** de ciudad y la transformación digital de **5 empresas** mediante IA.

1

Proyecto **"Ibero4Jobs"** en articulación con Europa y América Latina, logrando la formación de **258 estudiantes**, la inserción laboral de **297 graduados** y el fortalecimiento de **23 emprendedores**.

# Transformación digital

**Gustavo Piedrahita**  
*Peluquería y Barbería DKCH*

**Jhuly Andrea Ortíz Vargas**  
*A Un Clic, Transformación digital empresarial  
CCMPC*



**169**

**asistentes**

Talleres de sensibilización  
y diagnóstico CINTEL

**35**

**asistentes**

Certificados  
Oracle Cloud

**2**

**eventos de  
relacionamiento**

- Jornada de innovación tecnológica
- Mantix Oracle Day

**2**

**Alianzas de alto  
nivel HUAWEI Y  
ORACLE.**



**3**

**eventos de  
relacionamiento**

- COL 4.0
- Softic
- Andicom

**70**

**asistentes** al Taller  
de generación de  
capacidades en el  
ecosistema



## Transformación Digital Empresarial

**\*275** empresas con alfabetización digital

**\*1.023** empresas con inicio de ruta de transformación digital **1.115** soluciones implementadas en **\*756** empresas

*\*Cifras consolidadas de todas las etapas (previamente reportadas en Ruta Empresarial).*



**4.501** negocios registrados



**12.188** productos registrados

**829** empresas gestionadas

**656** empresas nuevas registradas

**753** empresas capacitadas

**301.000** visitas a la página

**\$141.000.000** ventas confirmadas

[www.aunclic.com.co](http://www.aunclic.com.co)



# Acceso a mercados

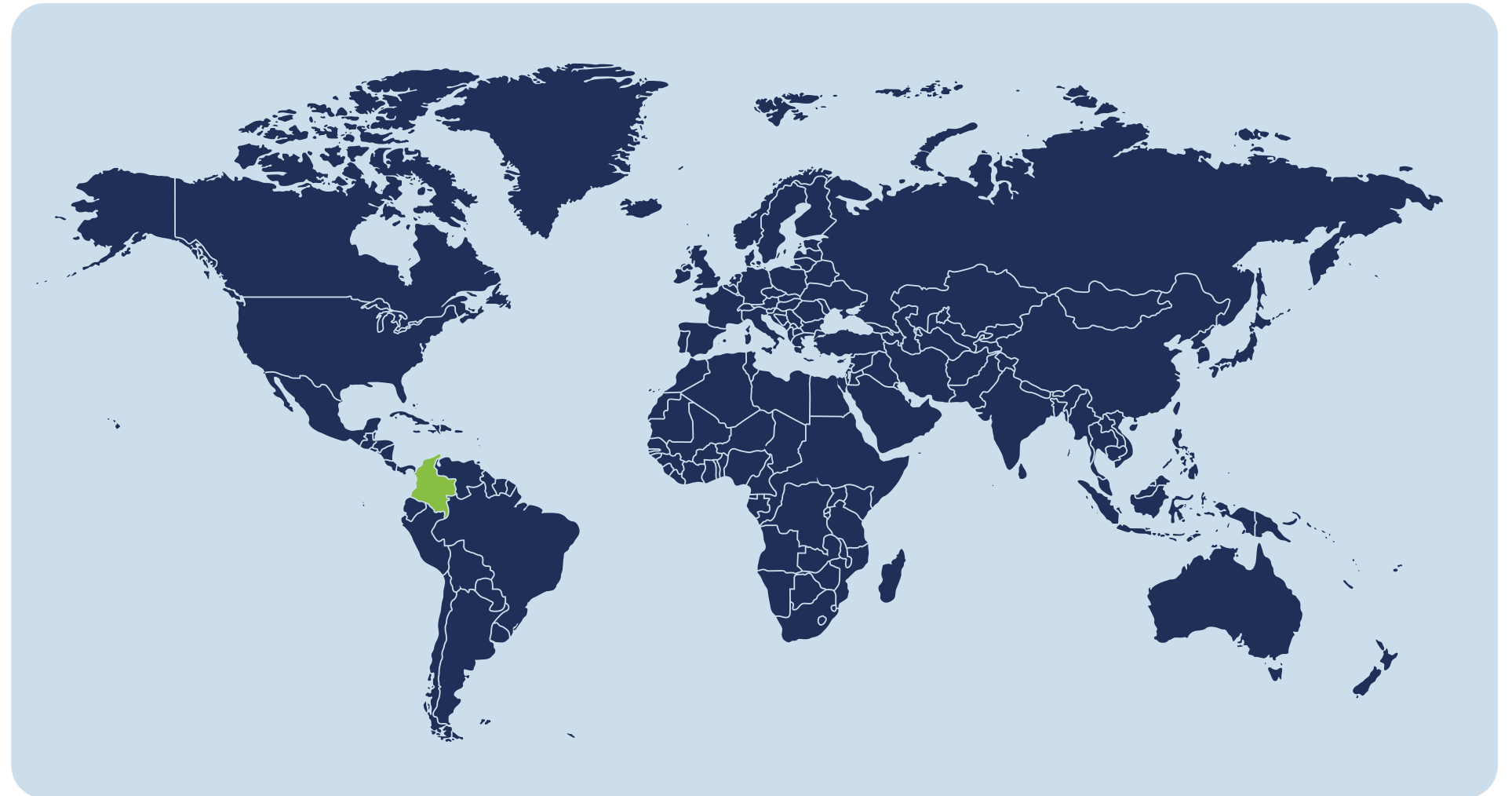
Vinda Sari  
IndoChina

Nelly Parra Giraldo  
Internacionalización CCMPC

Juan Manuel López Restrepo  
Ignite Technologies



## Acciones para el posicionamiento global



### Objetivo estratégico:

Construir una hoja de ruta exportadora para Manizales y Caldas, orientada a diversificar mercados, ampliar la base exportadora y fortalecer la competitividad del territorio en el escenario internacional.

### Alcance del diagnóstico:

Identificación del nivel de madurez exportadora y brechas competitivas de **319** empresas de la región.

Aplicación del modelo Araújo Ibarra para segmentar la capacidad productiva y establecer rutas de intervención diferenciadas en niveles de Iniciación, consolidación y expansión.

Se inicia Módulo I y termina en marzo 2026

Formalización y Registro

Ruta Empresarial

Sofisticación del ecosistema

Desarrollo regional

Eficiencia Administrativa

Situación financiera

Resultados  
2025

## Nuestro norte estratégico



# Desarrollo regional

Como agencia de desarrollo, somos una organización con propósitos, alcance y responsabilidades claras.

En esta sección te presentamos los **resultados integrales de aquellas iniciativas creadas para dinamizar el ecosistema productivo**, elevar la competitividad y favorecer el crecimiento de la región caldense.

José Rubén Giraldo  
Café Plaza Aguadas

Alba Elcy Acevedo  
Atención a municipios: Aguadas  
CCMPC





### Empresas instaladas en Manizales

15

Inversionistas nuevos y reinversiones apoyadas

828

Nuevos empleos

USD 188 millones

en nuevas inversiones



### Inversión inteligente



Atracción de inversión en los frentes de IA y ciberseguridad



Atracción de ensambladoras (sectores automotriz y electrodomésticos pequeños)

### 5 misiones internacionales de inversión

- **Perú (Lima):** alianza con CEC – Consejo Empresarial Colombiano, para misión empresarial inversa.
- **España (Barcelona):** alianza con Cámara de Comercio de Barcelona, para misión empresarial inversa.
- **México (Guadalajara, Monterrey y DF):** articulación con Clúster Automotriz de Nuevo León para desarrollo de proveeduría e inversión de empresas de manufactura y TI.
- **Japón (Osaka y Tokio):** visita a Manizales de Nippon Koei y articulación con Mitsubishi para enlace con Aerocafé.
- **Uruguay (Montevideo) y Argentina:** visita a parques TI y oportunidades de inversión con empresas del mismo..

### 2 misiones nacionales de inversión

- **Cali:** 1 empresa del sector de manufactura con oportunidad de inversión
- **Medellín:** 3 oportunidades de inversión con ensambladoras de motos y electrodomésticos.



# 5

eventos de mentalidad y cultura emprendedora, logrando la sinergia de **13 instituciones** de apoyo a la innovación.

- **Conexión Ecommerce**
- **Taller:** Pauta en Meta desde Cero
- **Evento Manizales Conecta**
- Espacio de networking para **200 empresarios y emprendedores**
- **Evento Mujeres Emprendedoras**
- Evento de entrega de los **Reconocimientos Cóndor**



# 619

empresarios y emprendedores se beneficiaron de estos espacios de formación y conexión.



## Mujeres Emprendedoras

Fortalecimiento de **50 mujeres** en procesos de capacitación, mentoría y asesoría técnica para potenciar sus iniciativas, mediante la alianza estratégica con el **programa Empresas Sura**.





### 1. Estudios económicos

Liderazgo en **4 estudios estratégicos** regionales: Estudio Económico Anual, Potencial Exportador de Caldas, Informe de Calidad de Vida y la Encuesta de Percepción Ciudadana (MCV), herramientas clave para la toma de decisiones territoriales.

### 2. Informes económicos

Elaboración de **78 informes especializados** sobre coyuntura económica, dinámica empresarial, mercado laboral, PIB y pobreza monetaria, consolidando una base de datos técnica para el sector público y privado.

### 3. Encuestas de ritmo empresarial

Aplicación de **2 mediciones semestrales** en alianza con la Cámara de Comercio de Cali para monitorear la actividad productiva, identificar retos sectoriales y recoger las expectativas de los empresarios locales.

### 4. Mediciones

Desarrollo de **4 entregables técnicos** que incluyen la evaluación del programa MEGA, la caracterización del Club de Afiliados y la construcción de la batería de indicadores institucionales.

### 5. BecomeGlocal

Culminación exitosa del proyecto orientado a fomentar la empleabilidad y la interacción global como motores de modernización educativa, bajo estándares de la Comisión Europea.

### 6. Seguimiento de proyectos

Monitoreo y **seguimiento técnico a 14 proyectos** de infraestructura estratégica en el marco del Comité Intergremial de Caldas (COIC).

### 7. Posicionamiento de medios

Gestión de **14 salidas de vocería técnica**, logrando 10 apariciones verificadas en prensa y radio, además de 4 publicaciones en canales institucionales para difundir datos de valor económico.





### 1. Lanzamiento del Índice de Competitividad de Ciudades 2025

Manizales fue sede de la socialización de la medición nacional junto al Consejo Privado de Competitividad y la Universidad del Rosario, identificando brechas críticas y liderando el panel regional del Eje Cafetero y Antioquia

### 2. Subregionalización Negocios verdes Mesa de Economía Circular

Tres encuentros en Salamina, Riosucio y La Dorada con más de 64 asistentes, articulando estrategias con Corpocaldas y MinAmbiente para identificar y potenciar negocios sostenibles en el territorio.

### 3. Internacionalización

Identificación de brechas en diversificación exportadora y acceso a financiamiento, avanzando en la estructura preliminar de la Ruta de Internacionalización del departamento enfocada en las necesidades empresariales.

### 4. Foro transición energética justa

Espacio desarrollado junto a la Mesa de Economía Circular con cerca de 600 asistentes, reafirmando la alianza públicoprivada para analizar retos territoriales y fortalecer la sostenibilidad en Caldas.

### 5. Actualización Agenda Departamental (ADCi)

Consolidación y seguimiento técnico a 28 proyectos estratégicos, optimizando su ejecución mediante la gestión efectiva de nuevas oportunidades de financiación.

### 6. Cierre de brechas regionales Mesa de Indicadores

Formulación de planes operativos de seguimiento a los índices de competitividad, con énfasis en la reducción de brechas en los pilares de Innovación e Internacionalización.

### 7. Caldas Compite: Convocatorias y Oportunidades

Consolidación del boletín como la herramienta principal para la gestión de recursos, fortaleciendo las capacidades de instituciones y empresarios para el acceso a nuevas fuentes de capital.





# \$6.694.200.000

derrama económica

Más de **6.694 millones** inyectados directamente a la economía de Manizales.

# 24.155

asistentes

Más de **24 mil** visitantes generaron una alta derrama económica en la ciudad.

# 7 mediciones

de derrama

Se realizaron **695 encuestas**, fortaleciendo la inteligencia de mercado del destino.

**140% de cumplimiento**

(7 mediciones | Meta: 5)

# 5 eventos

captados

Se logró un **incremento del 250%** en la captación de eventos en Meetings Cartagena

(pasando de 2 en 2024 a 5 en 2025).

- Curso Regional de Cirugía de Mano (2026)
- Jornada de Actualización Colegio Colombiano de Instrumentación Quirúrgica (2026)
- Congreso Nacional de Residentes de Neurocirugía (2027)
- Congreso Nacional de Residentes de Medicina Interna (2027)
- Curso Nacional de Tumores Sociedad Colombiana de Cirugía Ortopédica (2027)



# 15 eventos

apoyados

**150%** de cumplimiento

(15 eventos | Meta: 10)

# 3 agendas

comerciales

- Colombia Travel Mart
- Agenda Bogotá
- Meetings Cartagena

# 64 citas

comerciales

**106%** de cumplimiento

(64 citas | Meta: 60)

# 4 visitas

de inspección

**133%** de cumplimiento

(4 citas | Meta: 3)



### Asesorías jurídicas especializadas

Brindar soluciones oportunas a las necesidades legales de empresarios y la comunidad, garantizando cercanía y efectividad en cada asesoría.

**32 asesorías realizadas**  
27 empresarios  
5 comunidad en general

**100%** Satisfacción de usuarios

### Proyecto 180°

Darle la vuelta al conflicto es la misión

**26 estudiantes certificados como mediadores escolares**

**100%** Cumplimiento Meta de **2025**

### Conciliaciones gratuitas

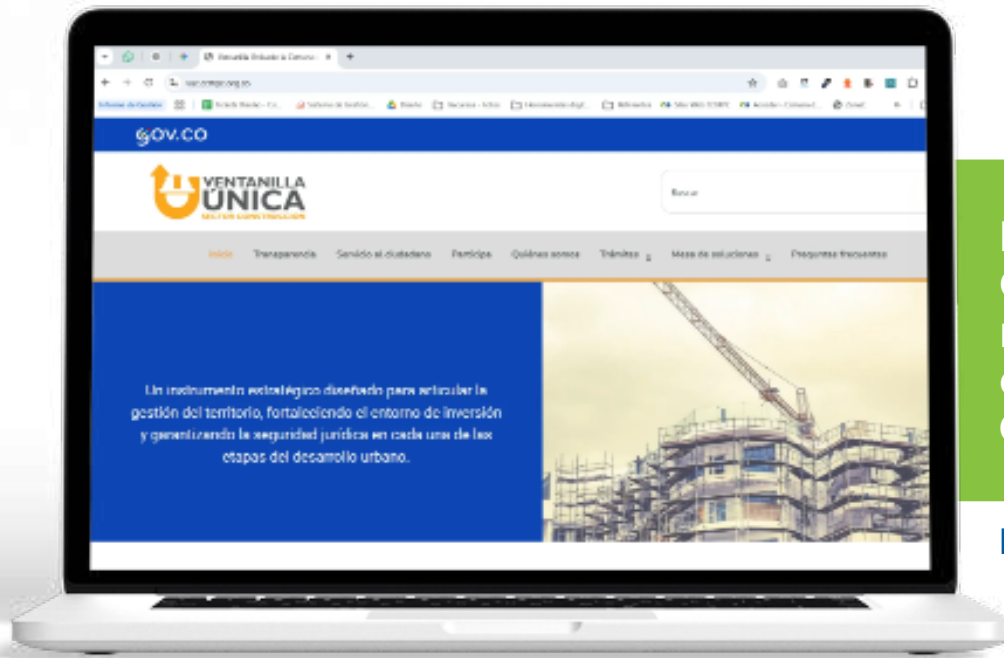
Contribuir a la prevención y resolución de conflictos en población vulnerable

**20 conciliaciones realizadas**

**Estratos 1 y 2**



## Semillero de Ventanillas Únicas



En alianza con Camacol, la CCMPC impulsó la puesta en marcha de la etapa informativa de la **Ventanilla Única de Construcción (VUC)**.

<https://vuc.ccmpec.org.co/>

Gracias a una inversión de

# 848 millones COP

por parte del **Banco Interamericano de Desarrollo (BID)**, se logró centralizar los trámites exigidos para desarrollar proyectos de vivienda.

*\* Se está gestionando el financiamiento para la etapa transaccional*

## 56 trámites

incluidos con información clara y centralizada en un solo lugar.

## 12 entidades

vinculadas de orden municipal y departamental, quienes aportaron el sustento normativo.

Durante 2025, la mesa de ayuda brindó soporte directo y resolución de dudas a

## 23 proyectos inmobiliarios

## 25% ahorro de tiempo

Los empresarios logran una reducción significativa en la demora de sus trámites gracias a la VUC.

## Simplificación y racionalización de trámites

Meta 2025: 10 trámites racionalizados

# 10 trámites simplificados

INVIMA, Territorial de salud,  
Alcaldía de Manizales,  
Gobernación de Caldas

### El impacto de estas simplificaciones:

- En trámites como el registro y comercialización ante el INVIMA, y trámites ante la Alcaldía municipal, el empresario ya no debe presentar documentos físicos ni certificados (como el RUES o RUNT). **Todo se verifica de manera interna.**
- **Digitalización 100%:** acompañamiento en la implementación de formularios virtuales y canales únicos para el registro de trámites exigidos a los empresarios de diferentes sectores.
- **Disminución a la mitad (de 6 a 3)** los requisitos para autorizar establecimientos farmacéuticos y se eliminan tres exigencias clave en el trámite de Aprovechamiento Económico del Espacio Público (AEEP).

## Defensa empresarial:

Acompañamiento y acuerdos  
interinstitucionales

Piloto de acompañamiento

# 3 conflictos

- 1. Aprovechamiento económico del espacio Público** Acuerdos concretos para disminuir la tarifa Concesión de un período de adaptación superior a seis (6) meses Reducción y eliminación de requisitos operativos
- 2. Obras Públicas** Acuerdos respecto al acceso, abastecimiento, cargue de productos, horarios de atención, zonas de parqueo y cortes de servicios públicos en las zonas afectadas
- 3. Comercio informal** Participación en la mesa de concertación de políticas públicas para ventas informales Establecimiento de una ruta de intervención junto a la secretaria del interior

# Apoyo a eventos culturales y de activación comercial

## Manizales

### Patrocinios

**\$ 40.077.200 movilizados en 12 eventos**

impulsando innovación, sectores estratégicos y desarrollo regional.

- 50° Feria Artesanal de Manizales
- Festival del Ruiz
- XVIII Exposición Nacional de Orquídeas de Manizales
- 50° Asamblea Anual de Afiliados Camacol y primer Foro Económico Sectorial Construcción
- XXIV Festival Internacional de la Imagen
- V Semana de los Museos (Organizado por Banrep)
- XXII Asamblea de la Andi Eje Cafetero
- Tejidos por la herencia y la tradición: Sombrero Aguadeño
- 57° Festival Internacional de Teatro de Manizales FIT
- 11° Juegos Deportivos Empresariales Confa
- 13° Congreso de Aviturismo

## Municipios

### Apoyo a eventos culturales

En el desarrollo de estas vinculaciones se genera:

- Dinamización del comercio y el turismo en los municipios.
- Mayor visibilización y posicionamiento de los eventos propios de los municipios.
- Implementación de estrategias de vitrinismo en los comerciantes.
- Trabajo articulado con las Alcaldías de la región.

**33**

eventos propios y representativos de los municipios de la jurisdicción.

**12**

Municipios: Aguadas, Riosucio, Supía, Anserma, Belalcázar, Risaralda, San José, Salamina, Aranzazu, Marulanda, Filadelfia y Villamaría.

**4**

Corregimientos: San Bartolomé (Pácora), Arma (Pácora), Castilla (Aguadas), Resguardo de San Lorenzo (Riosucio).

# Alianzas y proyección global

## Relación con aliados

- Relacionamiento con aliados a nivel local, nacional e internacional en temas de **innovación, internacionalización, tecnología y desarrollo.**

- **Cooperación Internacional:** fortalecimiento de la alianza con la **Universidad de Columbia y la oficina SDSN de la ONU en París** para impulsar el desarrollo sostenible en Caldas.

## Proyectos estratégicos

- **CAF (Banco de Desarrollo de América Latina y el Caribe):** Integrar el primer portafolio públicoprivado con **8 proyectos** acordados para presentar a CAF.

- Participación estratégica en la **mesa territorial** para impulsar la sostenibilidad y el cambio energético.

- Diseño de **4 proyectos de alto impacto alineados con la MEGA institucional** en internacionalización y Transformación Digital.

# Fortalecimiento Clúster: coopetencia y articulación con aliados

## 3 talleres cocreados

Desarrollados para integrar la visión del equipo CCMPC con la perspectiva técnica de la academia, los gremios y los empresarios.



*Se identificaron puntos de contacto clave y se definieron los ejes temáticos exactos sobre los cuales se deben alinear los futuros proyectos de cooperación conjunta.*

# Nuestro norte estratégico



# Eficiencia administrativa

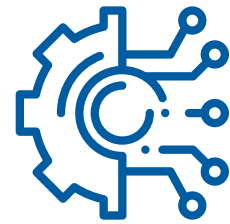
En esta última sección te presentamos el **balance de nuestra labor organizacional**.

Conoce cómo la optimización de procesos, el riguroso cumplimiento normativo y una comunicación asertiva generan verdadero valor para todos los grupos de interés.

Carolina Salazar Zapa  
Atención a municipios: Anserma  
CCMPC



# Innovación y transformación digital



## Adopción de Inteligencia Artificial

Se modernizó la atención al cliente y los servicios empresariales mediante la implementación de una cultura basada en IA.



## Vigilancia estratégica e inteligencia de negocios

Fortalecimiento en el análisis de datos para conectar de manera más eficiente la oferta local con la demanda del mercado global.



# Comunicaciones Corporativas

## Comunicación externa

**572.715** Página web

### Analítica

- 142.665 usuarios
- 430.050 visitas
- Gestión de contenidos.
- Actualización permanente.
- Publicación de noticias

**14.909.338** Redes sociales

### Alcance total en 5 redes

- 3.808 publicaciones
- 400.834 interacciones
- Gestión de contenidos.
- Uso de formatos en tendencia.
- Análisis: alcance, interacciones, seguidores

**820** Medios de comunicación

### Menciones

- 59 medios
- 100 boletines de prensa
- 6 comunicados de prensa
- Gestión de contenidos y noticias
- Relacionamiento con periodistas

## Comunidades de WhatsApp

### Piloto

Tomando como **punto de partida la Ruta Empresarial** se generaron comunidades para compartir **información de interés, oportuna y a la mano**, de acuerdo con la etapa de madurez de los empresarios caracterizados.

**388** Empresarios activos en total

**166**  **Soñadores**  
Etapa 1

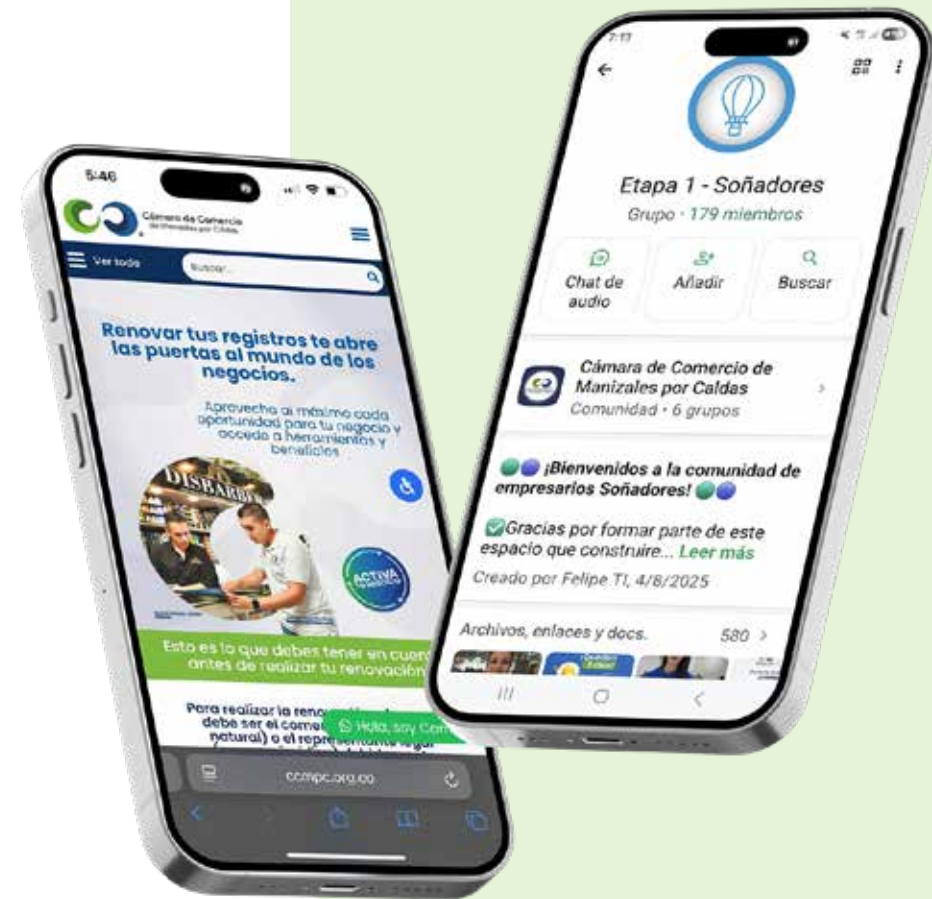
**101**  **Visionarios**  
Etapa 2

**92**  **Imparables**  
Etapa 3

**29**  **Estrategas**  
Etapa 4

**+318** Preguntas, publicaciones, comentarios, solicitudes de servicios.  
**Interacciones de usuarios**

**Mayor alcance en redes sociales** Los contenidos compartidos en WhatsApp incrementaron las visualizaciones e interacciones.



## Ventanilla Única de Correspondencia

**4.704** Radicados de entrada gestionados con trazabilidad total.

**3.404** Radicados de salida a través de Certimail.

**110** Envíos físicos con seguimiento riguroso para garantizar respuestas oportunas al usuario.

---

## Gestión Documental Registral

**6.058** Consultas de documentos autogestionadas a través del portal RUES.

**13.482** Consultas de documentos autogestionadas por la Ventanilla Virtual.

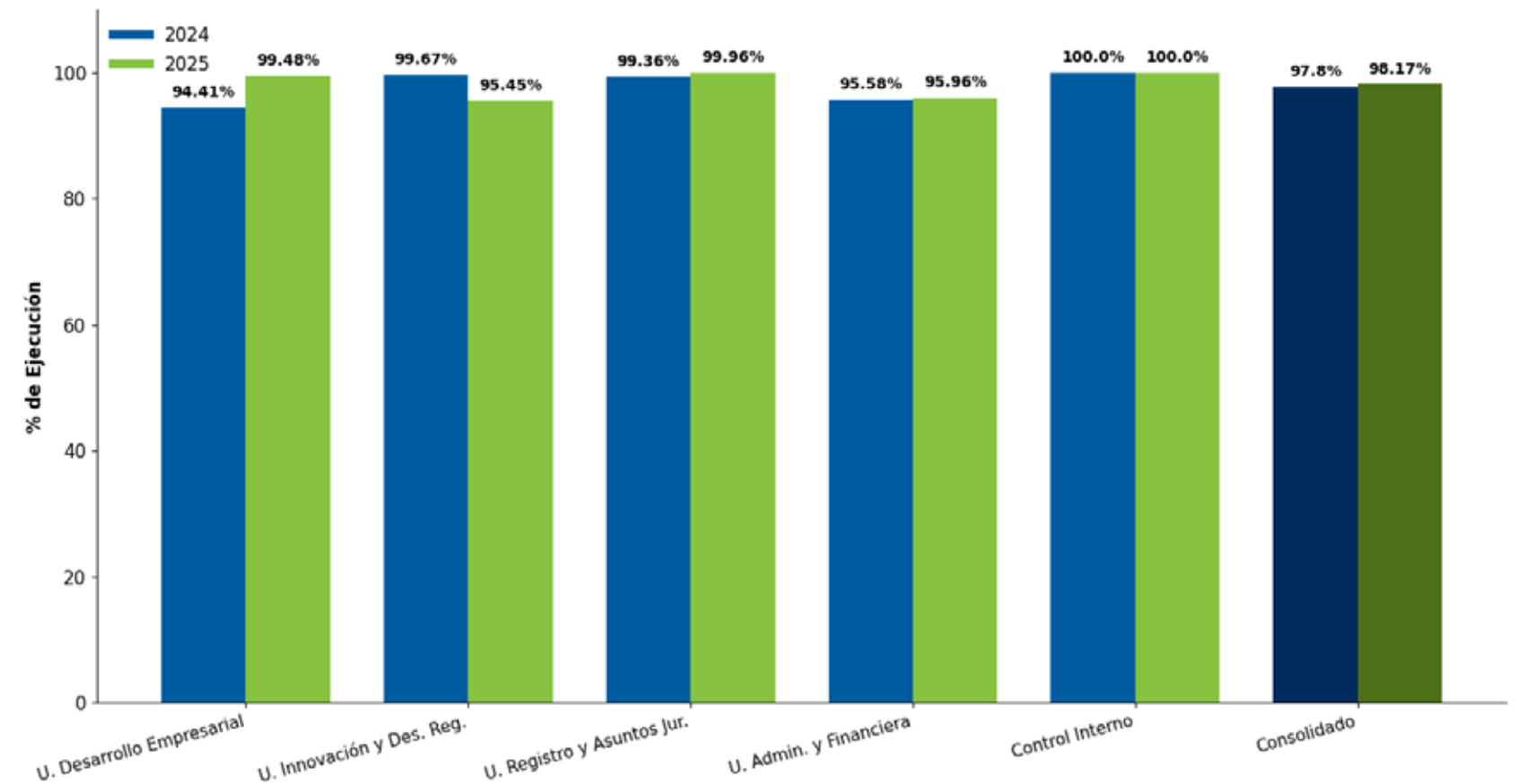
**35** Consulta de trámites PQRSF autogestionados por la Ventanilla Virtual.

# Seguimiento estratégico: Balanced Scorecard

Perspectiva	Indicador	Resultados
Financiera	Cumplimiento Ingresos anuales	<b>110,42%</b>
	Cumplimiento egresos anuales	<b>98,01%</b>
Clientes	Satisfacción en la prestación de servicios de registro y conciliación	<b>98,30%</b>
Procesos internos	Cumplimiento del SGC	<b>96,13%</b>
Aprendizaje y crecimiento	Calificación del clima laboral	<b>93,73%</b>
	Porcentaje de competencias organizacionales	<b>85,00%</b>
Sistema de seguridad y salud en el trabajo mínimos (Resolución 0312 del 2019)	Cumplimiento de estándares	<b>97,50%</b>

# Cumplimiento Plan de acción

Comparativo Ejecución de Actividades por Unidad (2024 vs 2025)



El seguimiento la **ejecución actividades** plan de 2025 arrojó **cumplimiento promedio** a de del acción un del **98,17%**

# Situación jurídica

Durante la vigencia, la Cámara de Comercio de Manizales por Caldas **dio cumplimiento a las obligaciones legales aplicables**, así:

## Protección de datos personales:

Se ejecutó el plan de trabajo del **programa de Protección de Datos Personales**, se realizaron las sesiones del Comité de Protección de Datos y Seguridad de la información.

## Propiedad intelectual y derechos de autor:

La Cámara de Comercio dio cumplimiento a las normas de propiedad intelectual y derechos de autor. En este sentido, el software utilizado cuenta con las licencias o autorizaciones correspondientes para su uso, y **no se registraron reclamaciones por presuntas infracciones a estas normas durante el período informado**.

## Cumplimiento del régimen de medidas mínimas SAGRILAF y PTEE:

Durante la vigencia, la entidad dio cumplimiento al **régimen de medidas mínimas del SAGRILAF y del Programa de Transparencia y Ética Empresarial (PTEE)**, implementando controles orientados a la prevención del lavado de activos, la financiación del terrorismo y los riesgos asociados a corrupción y soborno. Se realizaron actividades de seguimiento, actualización y sensibilización interna, en concordancia con el mapa de riesgos institucional y la normativa aplicable.

## Seguridad social y parafiscales:

La Cámara de Comercio **dio cumplimiento oportuno y correcto a las obligaciones laborales derivadas de los contratos de trabajo vigentes**, realizando el pago de los aportes al Sistema de Seguridad Social Integral y de los aportes parafiscales, conforme a lo establecido en la Ley 100 de 1993, el artículo 50 de la Ley 789 de 2002 y la Ley 828 de 2003.

## Libre circulación de facturas:

De conformidad con lo dispuesto en el artículo 87 de la Ley 1676 de 2013, esta Cámara deja constancia que **no obstaculizó ni entorpeció la libre circulación de facturas** emitidas por los proveedores durante la vigencia reportada.

# Control interno

## Gestión del riesgo

Actualización de **7 mapas de riesgos y oportunidades** para identificar y valorar de manera conjunta las amenazas internas y externas que puedan afectar el cumplimiento de los objetivos organizacionales.

## Planes de manejo de riesgos y oportunidades:

**14 seguimientos a planes** derivados de la auditoría interna y a los planes de mejoramiento originados por las auditorías de la Revisoría Fiscal.

## Reportes a entes de control

**29** Informes elaborados y revisados con destino a la **Contraloría General de la República y a la Procuraduría General de la Nación**.

**9** informes revisados para la **Superintendencia de Sociedades y el Ministerio de Comercio, Industria y Turismo**.

# Principales actividades

## Monitoreo y seguimiento

**9 auditorías internas** realizadas, como parte del ejercicio de **medición y evaluación de la eficiencia y la eficacia del sistema de control interno**.

**4** verificaciones de cumplimiento a los planes de acción de las unidades de la Entidad.

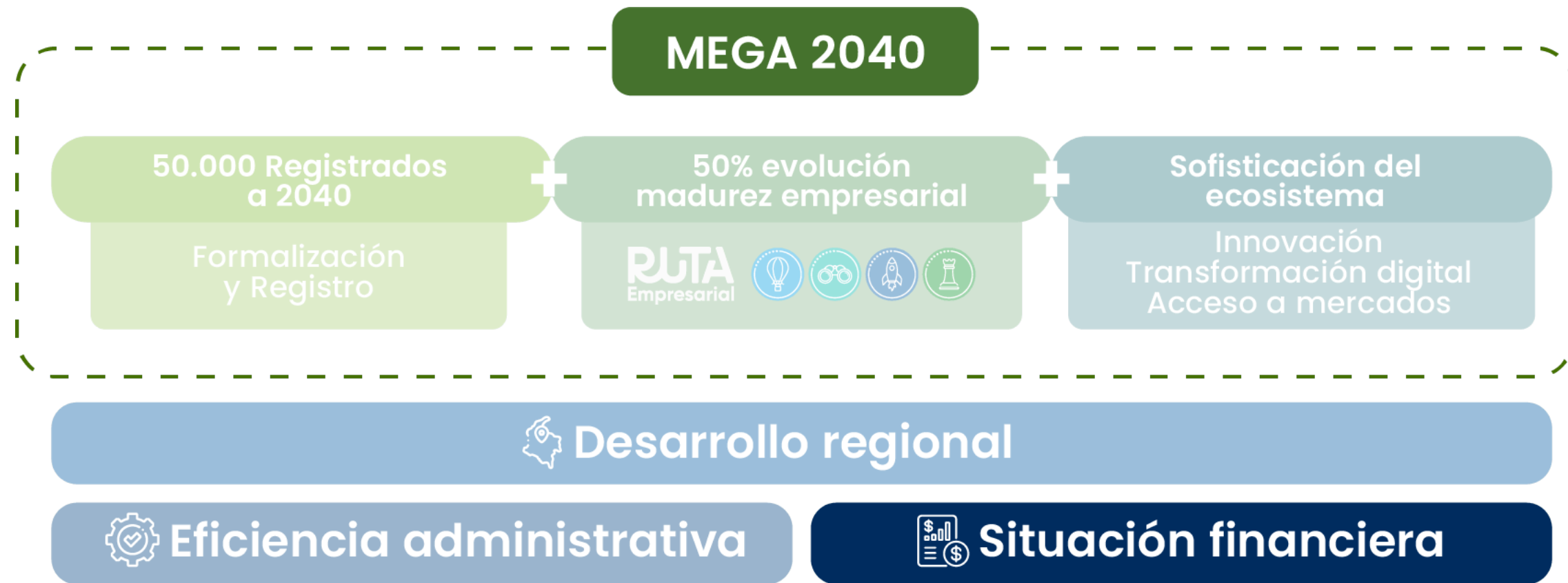
**4 comités de control interno** liderados para evaluar la ejecución del plan de acción y el presupuesto para la vigencia.

**Participación** en comités de convenios, compras y contratos, Afiliados, Gestión Documental y protección de datos personales y seguridad de la información, **con el fin de facilitar el cumplimiento de políticas internas, leyes y regulaciones**.

**788** publicaciones de contratos nuevos, modificaciones y notas aclaratorias y **530** finalizaciones de procesos en la plataforma del Sistema Electrónico para la Contratación Pública SECOP I, en cumplimiento la Ley de Transparencia y del derecho de acceso a la información pública nacional (*Ley 1712 de 2014 y Decreto 103 de 2015*).

**121** actualizaciones de documentos en el portal web y 22 ajustes de contenido en arías secciones, en cumplimiento de la Ley de Transparencia y el acceso a la información pública.

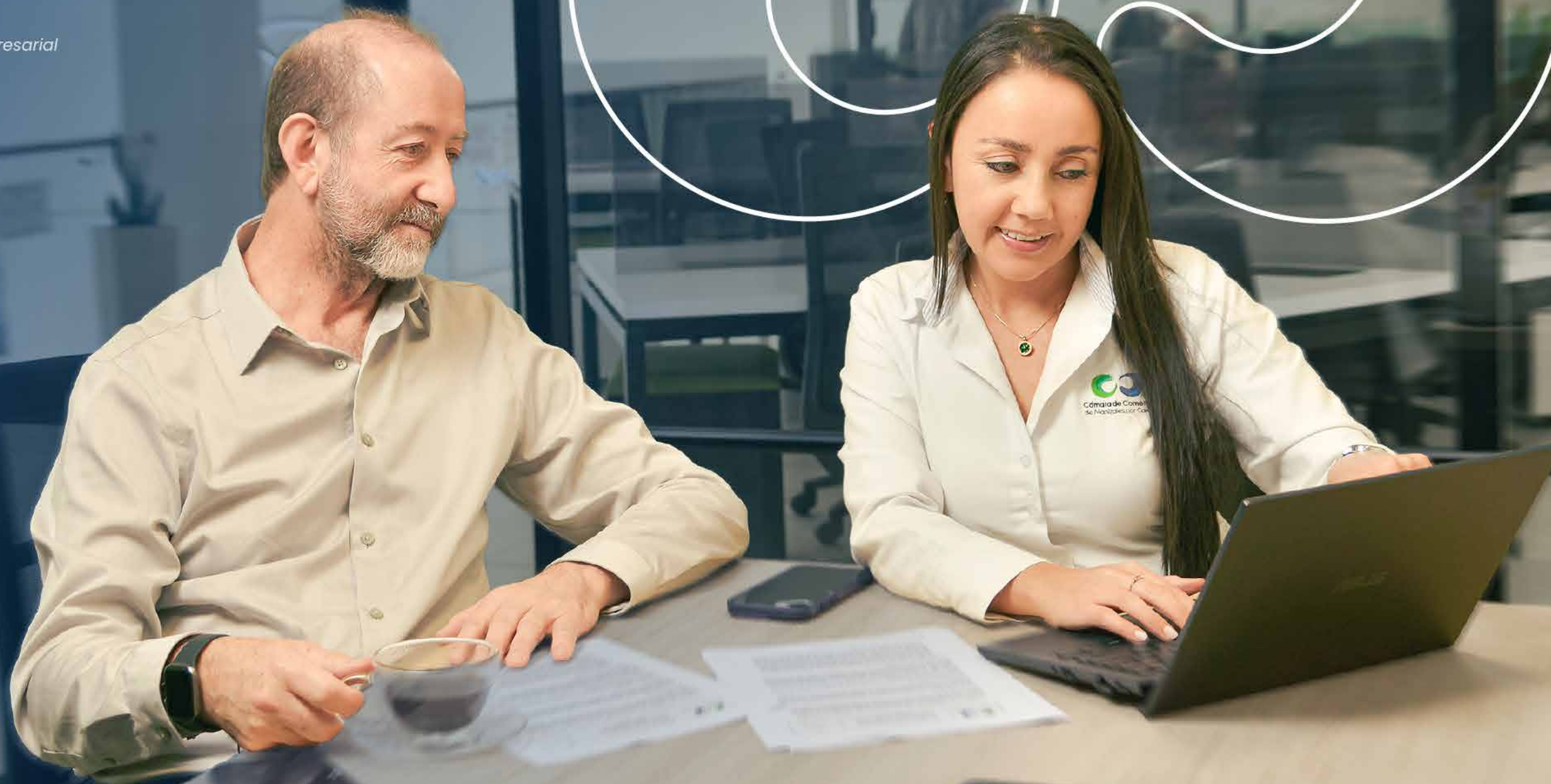
## Nuestro norte estratégico



# Situación financiera

Luis Fernando Franco Hoyos  
*Aladino Salas de Juegos*

Lina Paola Ardila Giraldo  
*Crecimiento y Sostenibilidad empresarial  
CCMPC*



# Estado de situación financiera individual

A diciembre 31 de 2025 comparado con 2024

(Cifras expresadas en miles de pesos Colombianos)

ACTIVOS	2025	2024	VARIACIÓN \$	% VARIACIÓN
<b>ACTIVOS CORRIENTES</b>				
Efectivo y equivalentes al efectivo	5.162.053	9.324.120	-4.162.068	-44,64%
Cuentas por cobrar	804.460	1.201.822	-397.361	-33,06%
Activos Financieros corrientes	17.596.549	11.630.994	5.965.555	51,29%
<b>TOTAL ACTIVO CORRIENTE</b>	<b>23.563.062</b>	<b>22.156.936</b>	<b>1.406.126</b>	<b>6,35%</b>
<b>ACTIVOS NO CORRIENTES</b>				
Activos Financieros no corrientes	526.853	510.120	16.733	3,28%
Propiedad, Planta y Equipo	4.312.324	4.320.118	-7.794	-0,18%
Propiedades de Inversión	2.473.979	2.353.929	120.050	5,10%
Intangibles	3.924	6.346	-2.423	-38,17%
<b>TOTAL ACTIVO NO CORRIENTE</b>	<b>7.317.081</b>	<b>7.190.513</b>	<b>126.567</b>	<b>1,76%</b>
<b>TOTAL ACTIVO</b>	<b>30.880.143</b>	<b>29.347.450</b>	<b>1.532.693</b>	<b>5,22%</b>

PASIVOS	2025	2024	VARIACIÓN \$	% VARIACIÓN
<b>PASIVO CORRIENTE</b>				
Cuentas por pagar	2.173.175	1.786.218	386.958	21,66%
Beneficios a empleados	1.126.575	905.958	220.617	24,35%
Provisión de pasivos estimados	57.856	00	57.856	
Otros pasivos no financieros corrientes	1.140.701	3.041.523	-1.900.822	-62,50%
<b>TOTAL PASIVO CORRIENTE</b>	<b>4.498.307</b>	<b>5.733.698</b>	<b>-1.235.391</b>	<b>-21,55%</b>
<b>PASIVO NO CORRIENTE</b>				
Provisión beneficios empleados no corrient	149.497	128.546	20.951	
<b>TOTAL PASIVO NO CORRIENTE</b>	<b>149.497</b>	<b>128.546</b>	<b>20.951</b>	<b>16,30%</b>
<b>TOTAL PASIVO</b>	<b>4.647.804</b>	<b>5.862.244</b>	<b>-1.214.441</b>	<b>-20,72%</b>
<b>PATRIMONIO</b>				
Fondo Social	17.974.921	16.466.288	1.508.634	9,16%
Resultado del Ejercicio	2.747.134	1.508.634	1.238.500	82,09%
Ganancias Acumuladas	5.510.284	5.510.284	0	0,00%
<b>TOTAL PATRIMONIO</b>	<b>26.232.339</b>	<b>23.485.205</b>	<b>2.747.134</b>	<b>11,70%</b>
<b>TOTAL PASIVO Y PATRIMONIO</b>	<b>30.880.143</b>	<b>29.347.450</b>	<b>1.532.693</b>	<b>5,22%</b>

# Estado de resultados individual

A diciembre 31 de 2025 comparado con 2024

(Cifras expresadas en miles de pesos Colombianos)

INGRESOS	2025	2024	VARIACIÓN \$
Ingresos netos de actividades ordinarias	19.300.087	15.277.495	4.022.592
Gastos Operacionales de Administración	-18.576.864	-16.024.156	-2.552.708
<b>RESULTADO OPERACIONAL</b>	<b>723.223</b>	<b>-746.662</b>	<b>1.469.885</b>
<b>OTROS INGRESOS</b>			
Otros Ingresos	2.039.969	2.236.333	-196.365
Otras ganancias p/variación valor razonable Propiedades de Inversión e Instrumentos Financieros	136.784	116.354	153.712
<b>TOTAL OTROS INGRESOS</b>	<b>2.176.752</b>	<b>2.352.687</b>	<b>-175.935</b>
<b>OTROS GASTOS</b>			
Otros Gastos	-152.842	-97.392	-55.449
<b>TOTAL OTROS GASTOS</b>	<b>-152.842</b>	<b>-97.392</b>	<b>-55.449</b>
<b>RESULTADO DEL EJERCICIO</b>	<b>2.747.134</b>	<b>1.508.634</b>	<b>1.238.500</b>

# Estado de cambios en el patrimonio individual

A diciembre 31 de 2025 comparado con 2024

(Cifras expresadas en miles de pesos Colombianos)

	FONDO SOCIAL	EXCEDENTES DEL EJERCICIO	GANANCIAS (PERDIDAS) ACUMULADAS	TOTAL PATRIMONIO
<b>Saldos a 1 de enero de 2024</b>	<b>14.646.981</b>	<b>1.819.306</b>	<b>5.510.284</b>	<b>21.976.572</b>
Traslado excedentes del ejercicio que terminó el 31 de Diciembre de 2023	1.819.306	-1.819.306		0
Excedente del ejercicio		1.508.634		1.508.634
<b>Saldo a Diciembre 31 de 2024</b>	<b>16.466.288</b>	<b>1.508.634</b>	<b>5.510.284</b>	<b>23.485.205</b>
Traslado excedentes del ejercicio que terminó el 31 de Diciembre de 2024	1.508.634	-1.508.634		0
Apropiación fondo social destinación específica	-890.050	890.050		
Excedente del ejercicio		2.747.134		2.747.134
<b>Saldo a diciembre 31 de 2025</b>	<b>17.084.871</b>	<b>3.637.184</b>	<b>5.510.284</b>	<b>26.232.339</b>

# Estado de flujos de efectivo individual

A diciembre 31 de 2025 comparado con 2024

(Cifras expresadas en miles de pesos Colombianos)

FLUJOS DE EFECTIVO POR ACTIVIDADES DE OPERACIÓN	2025	2024
<b>GANANCIA (PERDIDA)</b>	2.747.134	1.508.634
<b>AJUSTES POR INGRESOS Y EGRESOS QUE NO REQUIERON USO DE EFECTIVO:</b>		
Depreciación de Propiedad, Planta y Equipo	57.275	61.354
Deterior Inversiones en acciones	00	00
Amortización Intangibles	10.612	8.189
Ajuste valor razonable inversiones	-16.733	00
Ganancias acumuladas por ajuste valor razonable Propiedades de Inversión	-120.050	-116.354
Provisión Beneficios a Empleados	61.332	72.931
Recuperación provisión Beneficios Empleados p/terminación C.de trabajo	00	-4.819
Pago dividendos en acciones	00	-78.512
<b>CAMBIOS EN ACTIVOS Y PASIVOS DE OPERACIÓN</b>		
Incremento (Disminución) en Cuentas por cobra	397.361	-913.127
Incremento (Disminución) Activos Financieros corrientes:	-5.965.555	1.347.224
Incremento (Disminución) en Cuentas por pagar	386.958	718.138
Incremento (Disminución) en Beneficios a empleados	172.046	74.596
Incremento (Disminución) en Otros Pasivos no financieros corrientes	-1.842.966	2.014.614
Incremento (Disminución) Otros ajustes para los que los efectos s/el efectivo son flujos de efectivo de inversión o financiación	-1.995.189	-2.182.390
<b>EFFECTIVO NETO PROVENIENTE DE ACTIVIDADES DE OPERACIÓN</b>	<b>-6.107.775</b>	<b>2.510.480</b>
<b>FLUJOS DE EFECTIVO POR ACTIVIDADES DE INVERSIÓN</b>		
Dividendos recibidos	249.861	235.534
Intereses recibidos	1.745.328	1.946.856
Compra equipos de computación y comunicación	-49.481	00
<b>EFFECTIVO NETO UTILIZADO EN ACTIVIDADES DE INVERSIÓN</b>	<b>1.945.707</b>	<b>2.182.390</b>
<b>INCREMENTO (DISMINUCIÓN) NETO EN EL EFECTIVO Y EQUIVALENTES AL EFECTIVO</b>	<b>-4.162.068</b>	<b>4.692.870</b>
<b>EFFECTIVO Y EQUIVALENTES DE EFECTIVO AL COMIENZO DEL AÑO</b>	<b>9.324.120</b>	<b>4.631.251</b>
<b>EFFECTIVO Y EQUIVALENTES DE EFECTIVO AL FINAL DEL AÑO</b>	<b>5.162.053</b>	<b>9.324.120</b>

## Ratios

Indicador	2025	2024	Tendencia*
Razón corriente (Activo Corriente / Pasivo Corriente)	5,24x	3,86x	+35,75%
Pasivo / Activo (Nivel de apalancamiento general)	15,05%	19,98%	-24,67%
Pasivo / Patrimonio (Solvencia y respaldo patrimonial)	0,18x	0,25x	-28,00%
Margen operacional (Resultado Op / Ingresos)	3,75%	-4,89%	-176,69%
Margen neto (Excedente / Ingresos)	14,23%	9,87%	+44,17%
ROA (Excedente / Activos)	8,90%	5,14%	+73,15%
ROE (Excedente / Patrimonio)	10,47%	6,42%	+63,08%



# Cámara de Comercio de Manizales por Caldas

Movilizamos voluntades, **para servirte**

Sede principal Manizales: Cr.23 N°26-60 · Conmutador (606) 884 1840  
· Aguadas ext.230 · Riosucio ext.233 · Salamina ext.232 · Anserma ext.231  
· Línea de trámites registrales (606)

Servicio al cliente: (606) 884 1840 ext.181 · [servicioalcliente@ccm.org.co](mailto:servicioalcliente@ccm.org.co) ·  (606) 302 554 8484

 [www.ccmopc.org.co](http://www.ccmopc.org.co)  Cámara de Comercio de Manizales por Caldas  /CCManizales  @CCManizales  
 /CamaraManizales  @CCManizales  @ccmanizales  Lo que nos mueve